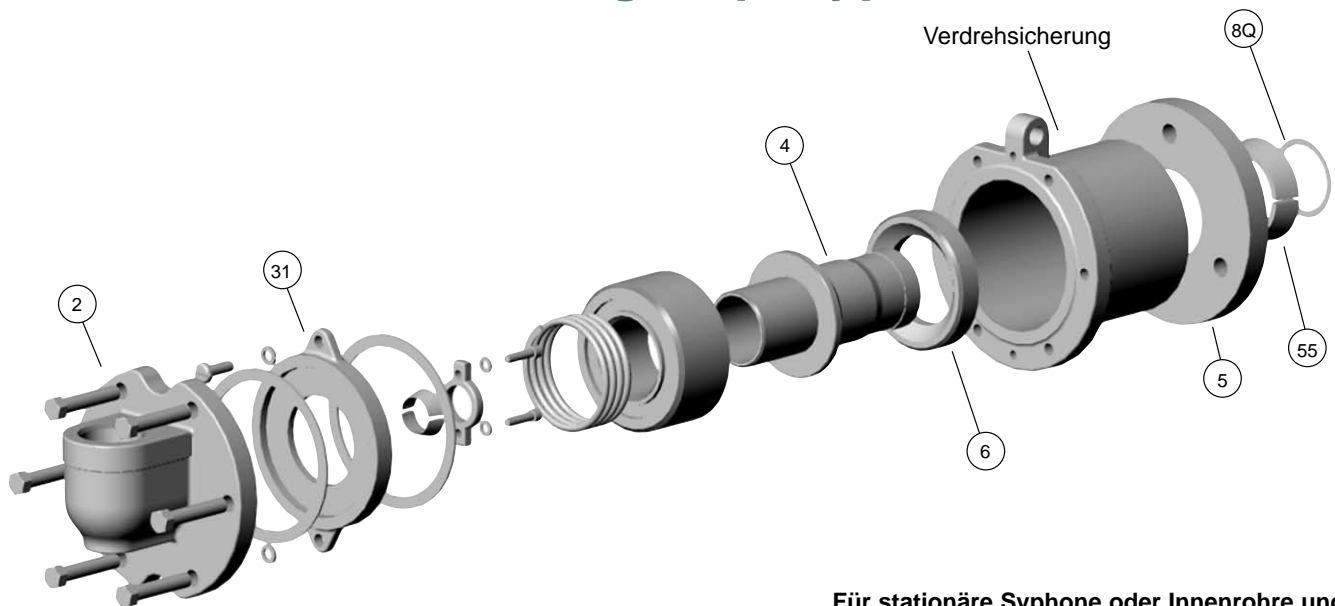


Einbauanleitung für Kadant Johnson Dichtungskopf Typ S



Typ SBP

Für stationäre Syphone oder Innenrohre und
1-Wege Durchflussanwendungen

1. SCHRITT

Sicherstellen, dass Fremdkörper, wie Kernsand, Schmutz, Schweißrückstände, Gewindespäne oder andere Metallpartikel aus Rohrleitungen, Walzen, Trocknern, Zylindern, etc. entfernt wurden, bevor der Dichtkopf installiert wird. Vorzeitiger Verschleiss des Kohlegraphit-Dichtringes und Beschädigungen der inneren Teile des Dichtkopfes, die unnötige Stillstandszeiten und Instandhaltungskosten verursachen, werden vermieden.

2. SCHRITT

Das Innenrohr in den Deckel (2) des Dichtkopfes einschrauben.

ACHTUNG: DER TEIL DES INNENROHRES, DER SICH IM DICHTKOPF BEFINDET, MUSS GERADE SEIN, UM ÜBERMÄSSIGEM ROHRVERSCHLEISS UND ROHRBRUCH VORZUBEUGEN.

3. SCHRITT

Für Schnellanschlussverbindungen (Q-Nippel und Q-Flansch) eine neue Kupferdichtung (8Q) in die Aussparung des Zapfenflansches einlegen. Den Q-Flansch (5) über den Q-Nippel des Dichtkopfes schieben, sodass der grössere Kegeldurchmesser nach außen zeigt. Die beiden konischen Halbschalen (55) in die Nut des Q-Nippels (4) einsetzen und den Q-Flansch darüber schieben. Den Dichtkopf anheben und den Q-Nippel (4) in die Aussparung des Zapfenflansches schieben. Der Q-Flansch wird mit den Muttern auf den Stehbolzen handfest fixiert. Es ist darauf zu achten, dass der Q-Flansch (5) nicht satt auf dem Zapfenflansch aufliegen darf. Wenn dieser festgeschraubt ist, muss ein Spalt von ca. 3 - 5mm bleiben.

Wenn der Dichtkopf durch einen Gewindenippel (4) mit der Walze verbunden wird, diesen einfach in den Zapfenflansch einschrauben und mit Schritt 4 fortfahren

4. SCHRITT

Die Anschlüsse des Dichtkopfes mittels ausreichend

bemessenen flexiblen Edelstahlschläuchen mit den Rohrleitungen verbinden. Die Länge des Schlauches/der Schläuche muss so bemessen sein, dass es nicht zu Verwindungen oder Verspannungen kommen kann, die den Dichtkopf aus der Mittellinie des Zapfens bewegen können. Der Dichtkopf muss sich jedoch in axialer Richtung bewegen können, um den natürlichen Verschleiss des Dichtringes zu kompensieren (s. auch empfohlene Mindestschlauchlängen - Tabelle 2)

ACHTUNG: SCHLÄUCHE SOLLTEN UNMITTELBAR AN DEN DICHTKOPF ANGESCHLOSSEN WERDEN. ROHRE UND DEREN VERBINDUNGSELEMENTE IN DIESEM BEREICH SIND ZU VERMEIDEN, DA SONST DIE LEISTUNG DES DICHTKOPFES NEGATIV BEEINFLUSST WIRD. ROHRE UND DEREN VERBINDUNGSELEMENTE HINTER DEN SCHLÄUCHEN SIND IN AUSREICHENDER WEISE ABZUSTÜTZEN.

STEP 5. SCHRITT

Verdrehsicherungen in Form geeigneter Rohre durch die hierfür vorgesehenen Ösen anbringen (s. Tabelle 3). Es wird empfohlen, nicht mehr als 2 Dichtköpfe mit einer Verdrehsicherung zu verbinden. Die Verdrehsicherung sollte an einem Dichtkopf mit Spannstiften in Position gehalten werden und am zweiten lediglich durchgeführt sein. Diese Anordnung absorbiert das Drehmoment des Dichtkopfes und verhindert vorzeitigen Ausfall des Schlauches durch plötzliche Entspannung.

DIESE SERIE VON KADANT JOHNSON DICHTKÖPFEN DARF NIEMALS GEÖLT ODER GEFETTET WERDEN. DAS MEDIUM, - SATTDAMPF, KONDENSAT ODER ANDERE FLÜSSIGKEITEN - DAS DURCH DEN DICHTKOPF GELEITET WIRD, REICHT ALS SCHMIERUNG FÜR DEN KOHLEGRAPHITRING AUS.

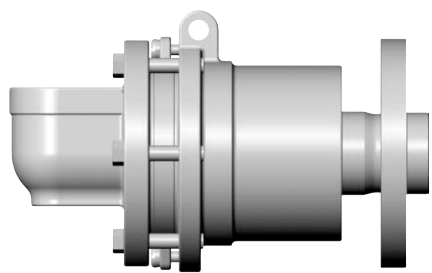
EIN TROCKENLAUF DES DICHTKOPFES IST ZU VERMEIDEN; DA ÜBERMÄSSIGER KOHLERINGSVERSCHLEISS DIE FOLGE WÄRE.

VORSICHT

Den Kohlegraphit-Dichtring regelmäßig auf Verschleiß überprüfen. Bei vollständiger Abnutzung des Kohlegraphit-Dichtringes (6) kann es in Folge passieren, dass der Nippel sich in das Dichtkopfgehäuse oder die Verschleißplatte ein- oder sogar hindurcharbeitet. Die hierdurch auftretende enorme Leckage kann u.U. eine gefährliche Situation hervorrufen. Außerdem ist der Austausch des kompletten Dichtkopfes erforderlich, anstatt lediglich des Dichtringes.

TABELLE 1

Dichtkopfgröße	Verschleiß
3/4"	6,5mm
1"	9,0mm
1-1/4"	10,2mm
1-1/2"	8,0mm
2"	9,0mm
2-1/2"	10,2mm
3"	11,1mm
3-1/2"	11,1mm
4"	14,3mm



ANLEITUNG ZUR FESTSTELLUNG DES DICHRING-VERSCHLEIßES

1. SCHRITT

Das Maß X an dem neuen Dichtkopf feststellen, wie auf Seite 1 gezeigt.

2. SCHRITT

Tabelle 1 zeigt die entsprechende Dichtkopfgröße. Wenn der Dichtring zu verschleissen beginnt, wandert der Dichtkopf - druckabhängig - vom Zapfenflansch fort.

3. SCHRITT

Das Maß X zu dem in Tabelle 1 gefundenen Wert (s. Schritt 2) hinzu fügen. Maß X verringert sich mit dem Verschleiß des Dichtringes.

4. SCHRITT

Wenn Maß X gleich dem ermittelten Maß aus Schritt 3 ist, muss der Dichtring ausgetauscht werden.

TABELLE 2

EMPFOHLENE MINDEST-SCHLAUCHLÄNGEN

Schlauchgröße	Min.-Länge
1/4"	250 mm
3/8"	310 mm
1/2"	310 mm
3/4"	310 mm
1"	380 mm
1-1/4"	460 mm
1-1/2"	460 mm
2"	535 mm
2-1/2"	610 mm
3"	690 mm

HALTEÖSEN FÜR VERDREHSICHERUNGEN

Der Gebrauch von Verdrehsicherungen an selbsttragenden Dichtköpfen ist gängige Praxis, insbesondere bei größeren Geschwindigkeiten und höheren Drücken. Dadurch ist gewährleistet, dass der Dichtkopf nicht mitdreht, auch wenn er aus irgendeinem Grund blockiert. Darüber hinaus erhöht die Verdrehsicherung die Standzeit des Verbindungsschlauches, da dieser somit keinen Verdrehungen oder Verspannungen unterliegt. Alle Modelle der S-Baureihe, mit Ausnahme der Serie 4000, Typ SA, verfügen über Halteösen für Verdrehsicherungen. Bei Dichtköpfen kleiner 1" sind die Halteösen nur am Deckel, ab 1" und größer befinden sich Halteösen sowohl am Deckel, als auch am Gehäuse

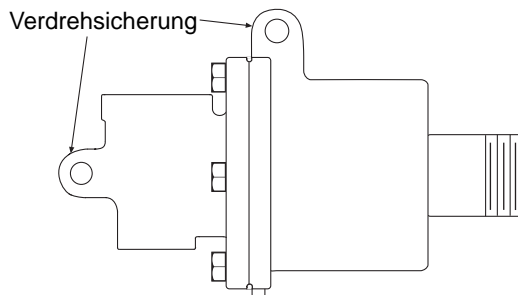


Abb. 1 – Die Dichtköpfe der Baureihe 3000 (1" und größer) haben Halteösen an Gehäuse (1) und Deckel (2). Dichtköpfe kleiner 1" haben die Halteöse nur am Deckel.

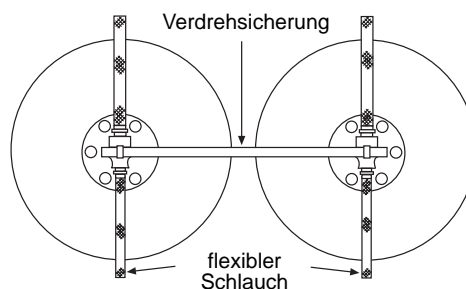


Abb. 2 – waagerechte Anbringung der Verdrehsicherung in Deckelösen.

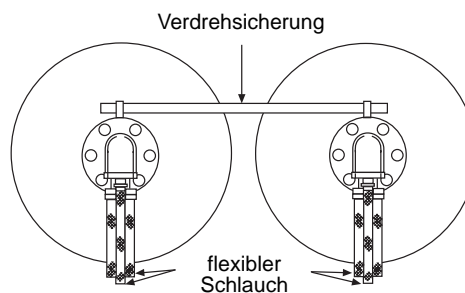


Abb. 3 – waagerechte Anbringung der Verdrehsicherung in Gehäuseösen.

TABELLE 3

EMPFOHLENE GRÖßE DER VERDREHSICHERUNG

Dichtkopfgröße	Modell	Stangen-Ø
3/4"	2200	10 mm
1"	2300	10 mm
1-1/4"	2400	12 mm
1-1/2"	2500	12 mm
2"	2550	12 mm
2-1/2"	2600	16 mm
3"	2700	20 mm

Abmessungen in mm sind unverbindlich.
Verbindliche Zeichnungen auf Anfrage

Die Kadant Johnson-Garantie

Kadant Johnson-Produkte haben einen hohen Qualitätsstandard. Sie wünschen einwandfreie Leistung und diese garantieren wir. Die Garantie wird dem Erstkäufer gewährt und erstreckt sich auf fehlerfreies Material und fehlerfreie Fertigung; sie gilt für einen Zeitraum von einem Jahr ab Lieferdatum. Es gilt als ausdrücklich vereinbart, dass Kadant Johnson's Haftung auf die Reparatur des defekten Gegenstandes oder nach unserer Wahl auf den Austausch gegen ein einwandfreies Produkt gleichen Umfangs begrenzt ist.

KADANT
JOHNSON

www.kadantjohnson.com